



Procès Verbal de l'Assemblée Générale du 24 novembre 2012

Cette Assemblée Générale est avancée suite à une exigence ministérielle réclamant l'AG Fédérale en décembre 2012 (celle-ci a été programmée au 8 décembre).

La Ligue a donc été dans l'obligation d'avancer son Assemblée Générale au 24 novembre, avec une dérogation fédérale pour ne pas manquer à l'article 2.1.3 des statuts de la Ligue.

Cette Assemblée Générale est élective pour un nouveau mandat de 4 ans.

Ouverture de l'assemblée Générale

L'Assemblée Générale de la Ligue Centre de Squash s'est tenue le samedi 24 novembre 2012 au Central Club à partir de 19 h 00.

Présents : Voir liste des présents (ANNEXE 1)

Les institutions invitées ont déclinés l'invitation, retenues par d'autres obligations.

La séance a été ouverte par le président JC GONTERO suivant l'ordre du jour :

1. Rapport moral, approbation
2. Rapport financier, approbation
3. Budget prévisionnel, approbation
4. Rapport des commissions (sportive, jeune et formation), approbation
5. Election des membres du comité directeur
6. Désignation des représentants à l'AG de la Fédération
7. Clôture

L'AG a débuté à 19h00, et commencé par un tour de table afin que chaque personne puisse se présenter.

1- RAPPORT MORAL SAISON 2011-2012

Remerciements au Central Club qui a accueilli l'AG et aux personnes qui ont fait l'effort de se déplacer.

Remerciements à Olivier, Denis, Thomas, Isabelle et notre salarié depuis 14 mois pour le temps consacré au fonctionnement de notre Ligue.

Préambule :

Une nouvelle olympiade va débiter, avec un nouveau comité directeur qui malheureusement ne va pas s'étoffer par manque de candidat (un seul, pour le poste de trésorier).

Je suis dans ma 6^{ème} année de président et 12^{ème} année à la Ligue CENTRE, je vais me répéter par rapport à l'an passé avec l'impression d'en avoir effectué beaucoup plus. Le temps passé aux dossiers, l'énergie dépensée pour faire le travail de communication, de renseignement... c'est sans doute la raison pour laquelle j'ai le sentiment d'être là depuis plus longtemps. Nous ne sommes pas beaucoup et tous multitâches, mais l'équipe est dynamique et je voulais le souligner aujourd'hui.

L'année 2012 a constitué un second tournant majeur pour la Ligue, après la dissociation des 2 régions CENTRE et BOURGOGNE. C'est un nouveau challenge qu'elle s'est fixée : embaucher un salarié agent de développement que vous connaissez tous aujourd'hui, FLORIAN PROUST.

Il est celui qui informe, met à jour le site de la Ligue et sera demain le soutien, le conseiller pour vos Associations pour monter les dossiers d'embauche, les demandes de subvention, organiser des évènements squash...

En quelques mois, il s'est investi pleinement du poste (maîtrise des rouages fédéraux, création du site de la ligue, de supports de communication et de développement pour répondre aux nouveaux clubs, démarcher les communes, présenter les formations...).

Aujourd'hui, seulement deux Ligues ont embauché un salarié : c'est un moyen de se professionnaliser, et des compétences supplémentaires indispensables pour avancer.

Professionnaliser un poste est une solution, lorsque l'on manque de bras.

Revenons sur la saison 2012 qui aura vu beaucoup de points positifs, signes de la bonne santé de la Ligue même si tout n'est pas parfait. Nous pouvons compter 7 points positifs, pour seulement 4 points négatifs, qui ont marqués cette année et doivent être mis en avant aujourd'hui :

Points positifs (listés ici, commentés ensuite)

- 9 structures ont la CCA, dont 2 protocoles d'accompagnement
- L'augmentation du nombre de licences de 22 % sur la saison
- De nouveaux clubs et nouvelles associations
- L'utilisation des 2 structures gonflables
- L'embauche d'un salarié en CDI depuis le mois de février
- Des résultats sportifs en équipe et en individuel
- Le site internet de la Ligue et la page Facebook

Points négatifs

- Le court de squash vitré que nous n'avons pas encore remis en état
- Peu d'acteurs à la Ligue
- Le nombre d'opens et la participation des joueurs de la Ligue
- L'association Fit Squash Team d'Ingré ne s'est pas affiliée

Points positifs

Les structures affiliées

7 structures ont obtenus la CCA :

- HB Chartres
- TC Jocondien
- ASF La Choisille
- SARL le Porche 18
- SARL DLH 41 Squash Bad l'Hermitage
- Objectif Forme Loches
- ASPTT Tours

Et deux structures ont un protocole d'accompagnement :

- Central Club
- Squasheur 28 Chérisy

L'augmentation du nombre de licences de 22 % sur la saison

Nous sommes passés de 1557 à 1901 licences

. Saison : 2009/2010 - 1127 Licence(s) [Voir le détail](#)
. Saison : 2010/2011 - 1557 Licence(s) [Voir le détail](#)
. Saison : 2011/2012 - 1901 Licence(s) [Voir le détail](#)

	2010	2011	Au 31-8-12	Évolution (en %)
SCBOURGES	72	78	100	+28
HB CHARTRES	508	976	1170	+20
CENTRAL TOURS	56	43	100	+133
TCJ	164	144	73	- 49 *
LA CHOISILLE	84	82	76	-7
BLOIS (corpo inclus)	153	136	175	+29
ORLEANS (corpo inclus)	55	62	82	+32
ISSOUDUN	21	18	16	- 11
CHERISY	18	18	23	+28
ASPTT ROCHECORBON			86	1ere année
	1127	1557	1901	+ 22

* départ de joueur du TCJ vers le nouveau club de l'ASPTT (plus axé sur la compétition squash)

Cette augmentation du nombre de licenciés (+68% en 2 ans) s'est faite en grande partie grâce au club de CHARTRES avec son dynamisme (élu meilleur club de l'année avec 1170 licences). Mais il ne faut pas oublier les autres clubs et AS qui ont progressé aussi, signe d'une volonté de se développer.

Par exemple le Central Club a réalisé un gros travail pour atteindre les 100 licenciés (cours individuels, mise à disposition de terrains le samedi après-midi...).

Il faut s'inspirer des idées de chacun pour progresser, le partenariat privé/AS est une source de développement des licences, mais aussi de dynamisme pour trouver des bénévoles.

2 Nouveaux clubs, 1 nouvelle association

- Le club et l'association Objectif Forme Loches
- Le club Soccer Park à Joué-lès-Tours

Le club de Loches (2 courts) a ouvert en juillet 2012, avec une association que nous accueillons avec grand plaisir car ce n'est pas tous les ans qu'un club s'ouvre. La Ligue a suivi l'évolution du club depuis sa construction, et des animations ont été réalisées depuis l'ouverture.

Le club du Soccer Park est tout récent puisqu'il a ouvert en octobre 2012, avec 4 courts de squash qui sont associés à 3 terrains de foot 5vs5.

L'acquisition de 2 structures gonflables

Les deux structures gonflables de la Ligue ont connu un grand succès cet été, puisqu'elles ont été utilisées dans différentes villes de la région :

- Loches
- Bourges
- Blois
- Fondettes
- ASPTT
- Chartres



Mais aussi hors de la région Centre puisqu'elles ont été utilisées en Bretagne, à Lannion et Lanester.

Outil idéal pour faire découvrir le squash à un public jeune et débutant, la structure gonflable peut se transporter facilement et être utilisée lors des fêtes des associations, fêtes des sports, dans des halls de grands magasins ou tout autre événement sportif.

Si vous souhaitez organiser des animations, n'hésitez pas à solliciter nos structures gonflables. Des tarifs préférentiels ont été définis pour vos associations et vous pouvez vous faire financer la location de la structure gonflable par le CNDS, votre commune ou le Conseil Général !!!

L'embauche d'un salarié depuis février 2012

Profitant du contrat aidé Cap'Asso de la Région Centre et du Plan Sport Emploi du CNDS, la Ligue a atteint l'objectif de professionnaliser un poste pour la promotion du squash, la communication, l'accompagnement des associations, l'organisation d'événement... Les aides accordées permettent l'autofinancement de 95 à 70 % pour les 3 années à venir. C'est une piste pour chaque association et club qui peuvent mutualiser un besoin, identifier un projet (exemple du projet du Central Squash qui souhaite embaucher un éducateur diplômé, ce qui permettra de dynamiser l'association mais aussi le club !!!). Ce sont ces pistes que la Ligue compte véhiculer auprès de grandes structures pour aider à développer le squash, mais aussi rechercher le financement du poste de notre salarié.

Les résultats sportifs en équipe et en individuel

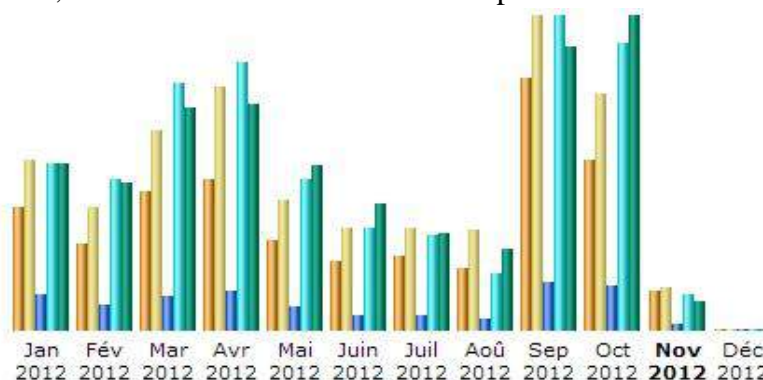
Ils seront commentés après par Denis BOURRET, responsable de la commission sportive.

Création du site internet de la Ligue et de la page Facebook

Le site Internet de la Ligue www.liguecentre-squash.fr a vu le jour en janvier 2012. Il a pour objectif d'informer les clubs, les associations et les joueurs de squash de la région Centre.

Le site est mis à jour très régulièrement : vous pourrez y retrouver les évènements à venir, les résultats des compétitions, les différentes formations proposées par la Ligue...

Au 8 novembre 2012, le nombre de visites sur le site depuis sa création était de 2795.



Mois	Visiteurs différents	Visites	Pages	Hits	Bande passante
Jan 2012	196	268	1 005	4 677	320.53 Mo
Fév 2012	137	196	716	4 244	285.31 Mo
Mar 2012	219	317	964	6 900	429.60 Mo
Avr 2012	239	385	1 117	7 514	435.73 Mo
Mai 2012	143	207	640	4 209	318.43 Mo
Juin 2012	109	162	413	2 861	243.19 Mo
Juil 2012	117	162	430	2 647	187.50 Mo
Août 2012	99	159	324	1 591	155.48 Mo
Sep 2012	399	497	1 364	8 796	549.25 Mo
Oct 2012	270	373	1 255	8 042	606.70 Mo
Nov 2012	61	69	147	1 008	56.47 Mo
Déc 2012	0	0	0	0	0
Total	1 989	2 795	8 375	52 489	3.50 Go

Le site doit devenir un reflexe pour les pratiquants, les clubs et les associations dès qu'il y a besoin d'une information.

Une page Facebook a également été créée, vous pourrez y retrouver des photos, des vidéos et tout un tas d'informations sur le squash dans la région. C'est un autre moyen de relayer les informations. A ce jour, la page Facebook de la Ligue compte 40 fans.

Points négatifs

La remise en état du court vitré

La Ligue a racheté l'an dernier le court vitré que la Fédération n'utilisait plus depuis 2004. Cette acquisition était totalement imprévue, mais c'était une opportunité d'avoir un outil pour la promotion du squash et pour mettre en avant nos manifestations sportives dans la région.

Malheureusement aujourd'hui, le court vitré de la Ligue est encore en caisse, et le matériel acheté est bien moins équipé qu'annoncé par la Fédération. Le court doit être prochainement remis en état (objectif pour le 1^{er} semestre 2013) mais pour le moment nous manquons de moyens financiers. Le Conseil Régional du Centre a reporté sa décision concernant la subvention à début 2013.

Le peu d'acteurs à la Ligue : toujours les mêmes depuis plusieurs années

Depuis plusieurs années, le fonctionnement de la Ligue repose sur le travail de 4 ou 5 personnes, pas plus. Cela demande beaucoup de temps, et nous avons toujours besoin de bras supplémentaires. Le président voulait proposer dans les semaines à venir une première réunion avec les volontaires des associations, mais encore une fois, il n'y a pas eu de volontaires.

Le peu de joueurs de la Ligue dans les Opens

Chaque open devient pratiquement un tournoi interne car les joueurs se déplacent de moins en moins. Il faut fédérer les clubs pour développer notre discipline et donner envie aux gens de jouer au squash. Resserrer les liens entre les clubs de la région, c'est aujourd'hui un objectif prioritaire pour la Ligue. Le nombre d'Opens organisés dans la région est également une préoccupation pour la Ligue, d'autant plus que ce sont toujours les mêmes clubs qui les organisent.

La non-affiliation de l'association Fit Squash Team

L'association Fit Squash Team à Ingré, qui avait vu le jour l'an dernier, n'a pas renouvelée son affiliation à la Fédération Française de squash.

La conclusion du Président

Je conclurai en disant que maintenant, nous devons trouver les outils pour créer plus de dynamisme entre les clubs et les associations, en plus du championnat par équipes.

Le défi pour la saison à venir est double : générer des recettes pour notre salarié en organisant un ou deux grands événements sportifs (PSA, WISPA ou NATIONAL), avec le court vitré pour faire parler du squash et trouver des partenaires.

Vote du rapport moral

Pour 41 voix

Contre 0

Le rapport moral est approuvé à l'unanimité.

2- RAPPORT FINANCIER (TRESORIER : O ARNAULT)

Le trésorier Olivier ARNAULT n'ayant pas pu être présent, il est représenté par le président. Il n'est pas candidat au poste pour la nouvelle olympiade.

Le rapport est lu par le président :

Sur l'année 2012, le résultat de l'exercice effectif au 24 novembre 2012 est de 7856,54 €, l'estimation au 31 décembre 2012 pour une saison complète est de 3411,56 €.

Dépenses de la Ligue : 38 644 € dont 14 777 € de salaires et charges, et 6 900€ de déplacements (dépenses les plus élevées).

Les recettes réalisées par la Ligue sont de **46 501,03 €** grâce notamment aux recettes sportives (opens, championnats...) mais surtout grâce aux subventions (du CNDS, du Conseil Régional, des rétrocessions de la Fédération...)

Ministère et Etat CNDS	23050 €
Conseil Régional pour le Cap'asso	10100 €
Produit des activités (inscriptions équipes, stages, formations)	6186 €

L'estimation du bilan financier au 31 décembre 2012 des comptes de l'association est positif d'un montant de 22 672,70 € (au 24 novembre 2012, il est 26 084 €).

Les documents financiers ont été enlevés de ce compte-rendu. Tous les licenciés peuvent les demander directement à la Ligue.

Vote du rapport financier

Pour	41 voix
Contre	0

Le rapport financier est approuvé à l'unanimité.

3- BUDGET PREVISIONNEL

Comme pour les documents financiers, le budget prévisionnel peut être envoyé à chaque licencié sur simple demande.

Le budget prévisionnel a été établi à partir du projet Cap'asso et sur la base du projet de développement présenté à la DRDJSCS.

Vote du budget prévisionnel

Pour	41 voix
Contre	0

Le budget prévisionnel est approuvé à l'unanimité.

4- LES RAPPORTS DES COMMISSIONS

Commission sportive :

- Le championnat par équipes

En 2012-13, il y a 37 équipes engagées dans la région Centre, dont 9 équipes féminines.

Championnat par équipes 2012/2013		
N1 Femmes	Bourges	1
N2 Hommes	Bourges	1
N2 Femmes	Chartres	1
N3 Hommes	Chartres	1
R1 Femmes	CENTRE	7
R1 Hommes	CENTRE	9
R2 Hommes	CENTRE	9
R3 Hommes	CENTRE	8
TOTAL		37

De bons résultats sportifs : 4 équipes engagées en National pour la saison 2012-2013 (meilleur nombre jamais atteint). La saison passée :

- Bourges en N1 Femmes et N2 Hommes étaient au play-off.
- Chartres se maintient en N3 Hommes
- Chartres 1 Femmes monte en N2.
- Orléans 1 Femmes et Orléans 1 Hommes étaient au play-off.

Malgré les bons résultats sportifs, nous pouvons retenir quelques points négatifs dans les championnats par équipes, comme la lenteur de diffusion des résultats ou encore le constat que beaucoup de joueurs ne connaissent pas le règlement sportif.

- L'organisation du nombre d'opens reste stable : entre 10 et 15 par saison. Ce sont toujours les mêmes clubs qui se portent candidats pour organiser des Opens (Blois et Chartres sont les deux plus actifs).
- La diminution du nombre de joueurs dans les opens dû au fait que les gens se déplacent de moins en moins (voir le rapport moral). Néanmoins, comparé à l'an passé, la tendance serait légèrement à la hausse (pas de chiffres exacts à cause du changement de Squashnet). Les féminines commencent à revenir sur les Opens, c'est positif mais il faut encore se pencher davantage sur les compétitions féminines. Il faut également développer les « tournois internes homologués », qui sont des très bons outils de promotion.

Les points à améliorer :

- Comment donner envie aux gens de se déplacer pour des compétitions ?

Les joueurs préfèrent jouer sur une seule journée car c'est moins contraignant. Mais dans ce cas, les joueurs peuvent être amenés à disputer 5 matchs dans la journée, et le règlement l'interdit.

Solutions : faire des matchs en 2 jeux gagnants, limiter à 4 matchs par joueur en faisant plusieurs tableaux de 16, ou bien revenir à des Opens sur 2 jours ????

La formule miracle qui satisfait tous les joueurs n'existe pas.

- Essayer de mettre en place des actions pour les attirer les femmes dans les compétitions.

Il faut s'inspirer du club de Chartres. D'autant qu'il existe des subventions spécialement attribuées pour les actions menées auprès des femmes.

Commission Jeune

- Il y a de la qualité chez nos jeunes, avec deux joueurs sur liste haut niveau.
- Présence de jeunes sur tous les championnats de France
- Belle initiative de la Choisille et du Central Club qui ont organisé un regroupement de jeunes joueurs
- Une médaille d'argent des filles – de 19 ans au championnat de France par équipes de Ligue
- 8 jeunes ont participé au PES

A noter que les championnats de Ligue jeunes ne sont plus qualificatifs pour les France.

Le point négatif :

Les jeunes de la Ligue sont surtout concentrés sur 2 clubs (Bourges et Chartres). Il y a donc des actions à mener auprès des jeunes dans les autres clubs. Nous devons organiser davantage de détections et d'animations pour nos jeunes.

Vote du bilan sportif (commission sportive + commission jeune)

Pour	41 voix
Contre	0

Le bilan sportif est approuvé à l'unanimité.

Commission Formation

Thomas REBOUL, le responsable de la commission formation est absent pour l'AG, excusé.

Lecture de son rapport :

La formation spécifique squash est essentielle au développement de notre discipline. La Ligue s'efforce de trouver des solutions pour réaliser ou faire réaliser des formations aux différents demandeurs.

Les formations réalisées

La saison précédente, les formations organisées par la Ligue ont repris : l'arbitrage 1^{er} degré, le BF1 et le juge-arbitrage 1^{er} degré sont assurés par Denis BOURRET (BF1), Thomas REBOUL (A1) et Jean-Charles GONTERO (JA1).

Au cours de la saison 2011-2012, des évaluations ont été réalisées.

Nous avons donc pu mettre en place des formations sur la saison :

- 3 BF1 (deux à Chartres et un à Tours) pour un total de 6 candidats
- JA1 à Tours au Central avec 6 candidats
- 2 A1 avec 4 candidats à Bourges et un à Chartres avec 4 candidats.

Les formations à venir

Normalement, il devrait se dérouler d'ici la fin de l'année une formation de juge-arbitrage à Tours, et 2 sessions d'arbitrages : une à Bourges et une à Tours. La date et le lieu pour une formation BF1 est en pourparler.

C'est un point positif pour le futur de la Ligue car la formation est un élément essentiel pour son développement. La Ligue a besoin aujourd'hui autant que les clubs de personnes qualifiées que ce soit en tant qu'entraîneurs, arbitres, juge-arbitres ou dirigeants.

Pour autant, nous sommes loin encore de notre objectif, à savoir que chaque équipe du championnat par équipes régional et national aient minimum 2 arbitres A1 et un JA1.

- Les différentes formations existantes :

Entraîneurs : BF1 organisé par la Ligue ; BF2-CQP organisé par la FFSquash.

Arbitres : Arbitre 1^{er} degré organisé par la Ligue ; A2 qui nécessite plus de matchs significatifs.

Juge-arbitres : Juge-arbitre 1^{er} degré organisé par la ligue ; JA2 organisé par la FFSquash.

Dirigeants : toutes formes de formations pour les postes de président, secrétaire... organisées par les CDOS-CROS et autres organismes.

- Les **tarifs** des formations :

La Ligue a pour objectif de former un maximum de joueurs et a donc décidé de garder les mêmes tarifs que la saison précédente afin de limiter les coûts des formations dans le but d'ouvrir l'accès à tous les joueurs. Ainsi, le coût d'une formation A1 est de seulement 40€ au lieu des 100€ initialement prévus par la FFSquash. La formation JA1 coûte 40€ (au lieu de 150) et le BF1 80€ (au lieu de 200).

- **Objectifs** de la Ligue :

Nous gardons le même objectif que l'année dernière, c'est-à-dire d'être en règle par rapport au règlement sportif de la FFSquash.

Le règlement fédéral rend obligatoire la présence d'un juge-arbitre niveau **JA1 et de 2 arbitres 1^{er} degré dans chaque équipe** participant au championnat. L'objectif de la Ligue est donc d'arriver à cet équilibre et à long terme que tous les joueurs des équipes soient A1. Tous les joueurs sont amenés à arbitrer des matchs dans les tournois, c'est donc essentiel pour eux de connaître les règles et savoir arbitrer !!

- **CNDS**

C'est un dossier important à réaliser afin d'avoir des subventions pour les différentes formations spécifiques squash et administratives.

Nous vous enverrons un mail lorsque la campagne CNDS débutera afin que vous ayez le temps de remplir le dossier.

Rappel : le financement de formation peut se faire grâce au CNDS, mais aussi par les OPCAREG dont cotisent vos employeurs.

- **Le CQP**

Le CQP (certificat de qualification professionnelle) est enfin possible. La FFSquash vient de le mettre en place. La première session sera le 15 décembre. Il faut pour cela avoir le A1, JA1, BF1 et un diplôme de premier secours.

Le CQP permet de donner des cours et d'être rémunéré. La FFSquash l'a mis en place au vue de la difficulté aujourd'hui d'avoir un diplôme professionnel : le DJEPS étant très coûteux et très long.

5- ÉLECTION DES MEMBRES DU COMITE DIRECTEUR

Comme tous les 4 ans après une Olympiade, nous devons élire les membres du Comité Directeur.

Selon l'article 13 des statuts de la FFSquash, chaque club et associations affiliés disposent d'un nombre de voix variable (voir annexe 2).

Avant de procéder au vote, vérification du quorum : (annexe 3: fiche de répartition des voix).

Conformément aux statuts, le nombre de voix est de 57 (calcul sur le nombre de licenciés de la saison 2011-2012). Le nombre de voix nécessaire pour avoir le quorum est de un tiers des voix, soit **19 voix**. Après comptage des voix des présents, le nombre de voix est de **41 voix**.

Le quorum est atteint, la Ligue peut procéder aux votes :

Président : Jean-Charles GONTERO

Se représente : OUI

Autres postulants : aucun

Résultat du vote : Jean-Charles GONTERO élu avec 41 voix

Trésorier : Olivier ARNAULT

Se représente : NON

Postulants : Maxime MOUSSION

Résultat du vote : Maxime MOUSSION élu avec 41 voix

Secrétaire : Isabelle VELLO

Se représente : OUI

Autres postulants : aucun

Résultat du vote : Isabelle VELLO élue avec 41 voix

Commission Sportive : Denis BOURRET

Se représente : OUI

Autres postulants : aucun

Résultat du vote : Denis BOURRET élu avec 41 voix

Commission Jeune : Denis BOURRET

Se représente : OUI

Autres postulants : aucun

Résultat du vote : Denis BOURRET élu avec 41 voix

Commission Formation : Thomas REBOUL

Se représente : OUI

Autres postulants : aucun

Résultat du vote : Thomas REBOUL élu avec 41 voix

Commission Communication / Développement : Jean-Charles GONTERO

Se représente : OUI

Autres postulants : aucun

Résultat du vote : Jean-Charles GONTERO élu avec 41 voix

Commission Médicale : Pierre FOURNIER

Se représente : OUI

Autres postulants : aucun

Résultat du vote : Pierre FOURNIER élu avec 41 voix

Commission Haut Niveau : Thomas REBOUL

Se représente : OUI

Autres postulants : aucun

Résultat du vote : Thomas REBOUL élu avec 41 voix

Commission Clubs affiliés : Olivier ARNAULT

Se représente : NON

Postulants : Denis BOURRET

Résultat du vote : Denis BOURRET élu avec 41 voix

Gestion des tournois : Denis BOURRET

Se représente : OUI

Autres postulants : aucun

Résultat du vote : Denis BOURRET élu avec 41 voix

6- DESIGNATION DES 2 REPRESENTANTS A L'AG DE LA FEDERATION

Le président JC GONTERO sera présent à l'Assemblée Générale de la Fédération Française de squash qui aura lieu le 8 décembre 2012.

JC GONTERO Président

représentant des AS

Suppléant Isabelle VELLO

représentant des AS

Denis BOURRET

représentant des CCA (club de Chartres)

Suppléant

représentant des CCA

7- QUESTIONS DIVERSES ET CLOTURE

Pas de questions

Clôture et pot de remerciements aux présidents et représentants qui ceux sont déplacés.

Fin de séance à 21h30

Signature du PV d'AG du 24 novembre 2012

Président



secrétaire



Trésorier



Diffusion

Fédération française de squash 2 rue de PARIS 94 100 SAINT MAUR DES FOSSES

Transmis aux présidents associations

- Central Squash Tours	V. VEZIER	Email vincentvezier@hotmail.com
- TC Jocondien	JP. MAUX	Email : tcjocondien@aol.com
- ASF La Choisille	JP. THIOU	Email : thiou.family@orange.fr
- HB Chartres	B. GOMBERT	Email : bfgombert@orange.fr
- ASBBH Blois	L. RENON	Email : ludovic.renon@free.fr
- Squash Club Issoudun	T. DONATIEN	Email : thierry.dona@laposte.net
- SC Bourges	JC. GONTERO	Email : jcgontero@gmail.com
- SC Orléans	S. BOLO-LUMBROSO	Email : sbolo-lumbroso@ac-orleans-tours.fr
- Squasheur 28	C. PELTIER	Email : bureau@squasheur28.fr
- ASPTT Tours	H. BOURSAUD	Email : rvideteam@orange.fr
- Objectif Forme Loches	S. BORDINAT	Email : objectif.forme37@free.fr
	M RICHARD	Email : richardmickael37@hotmail.fr
- AS Corpo Orléans	E. PEANT	Email : epeant@gmail.com
- AS Corpo BLOIS	G. RIBAIMONT	Email : gilbertribaimont@wanadoo.fr

Transmis aux clubs affiliés

- TC Jocondien	JP. MAUX	Email : tcjocondien@aol.com
- ASF La Choisille	M. GOULOUMES	Email : marc.gouloumes@fondettes.fr
- HB Chartres	B. GOMBERT	Email : bfgombert@orange.fr
- Blois	P. LAURENT	Email : squashbad41@hotmail.fr
- Bourges	F. SALIH	Email : fsi18@yahoo.fr
- Cherisy	C. BOUCHER	Email : christian.boucher@live.fr
- ASPTT Tours	H. BOURSAUD	Email : rvideteam@orange.fr
- Central Club	V. VEZIER	Email vincentvezier@hotmail.com
- Objectif Forme Loches	S. BORDINAT	Email : objectif.forme37@free.fr

Bureau

Président	JC. GONTERO	Email : jcgontero@gmail.com
Secrétaire	I. VELLO	Email : isavello@yahoo.fr
Trésorier	M MOUSSION	Email : maxime.mouission@laposte.net
CTL/Com sportive/jeune	D. BOURRET	Email : hb-squash@wanadoo.fr
Com formation	T. REBOUL	Email : t.reboul@yahoo.fr
Com communication	JC. GONTERO	Email : jeancharles.gontero@sfr.fr
Com médicale	P. FOURNIER	Email : fournier.np@wanadoo.fr

Personnes présentes :

- TCJ	L BOIS	Email :
- SC Orléans	H ROUX	Email : herve.roux.olivet03@reseau.renault.fr
- Objectif Forme Loches	M RICHARD	Email : richardmickael37@hotmail.fr
- ASPTT	T GRANGE	Email :

Annexe 1 : Feuille de présence

FICHE DE PRESENCE AG ELECTIVE du 24 Novembre 2012

Bureau	Nom	Pouvoir	Présent	emargement	tel fixe	tel portable	email
Président	GONTERO JC		OUI	EXCUSE	02 48 28 09 38	06 81 00 03 29	jcgontero@gmail.com
vice président	Oliver ARNAULT		NON	EXCUSE			
Treasorier	Oliver ARNAULT		NON	EXCUSE			
Secrétaire	Isabelle VELLO		NON	EXCUSE			
Com sportive	Denis BOURRET		OUI				
Com formation	Thomas REBOUL		NON	EXCUSE			
Com médicale	Pierre FOURNIER						
Sainié	Florian PROUST		OUI			06 13 66 37 62	florian.proust37@laposte.net
Associations							
Central squash	VEZIER V		Présent	emargement	tel fixe	tel portable	email
TC Jococondien AS	BOIS		OUI				
ASPTT Tours	BOURSAUD H	OUI	EXCUSE				
Fit Squash Team INGRE	PAS AFFILIE CETTE ANNEE AGV						
AS Fondettes	MME COMBY	OUI					
HBB CHARTRES AS	BOURET	OUI					
ASBBH Blois	RENON L	OUI					
Squashneur28	PELIER C	OUI					
Issoudun	DONATIEN T						
SC BOURGES	GONTERO JC	OUI					
AS CORPO Orléans	PEANTE	ABS					
SC Orléans AS	ROUX	OUI					
AS CORPO Blois	RIBAIMONT G	ABS					
Obercil Forme Loches	RICHARD M	OUI					
CCA	DREUX Nicolas	OUI					
Clubs							
TC JOCOCONDIEU CLUB	SAUX ST	OUI					
HBB CHARTRES CLUB	GONTERO JC	OUI					
SARLE PORCHE 18 BOURGES	SALH F	NON					
Issoudun	DONATIEN F	NON					
Olivet	CLAVEAU P						
Central Club	VEZIER	OUI					
Squashneur28	BOUCHER C	OUI					
Fit'n FUN		NON					
Squash club de l'hermitage		OUI					
Tours CHOISILLE	GOLLOUES	OUI					
Lidou Form	BREJAUD N	NON					
ASPTT Tours	BOURSAUD H	OUI					
Obercil Forme Loches	GILHARD T	OUI					
Fédération							

Annexe 2 : Article 13 des statuts de la FFSquash

Les représentants des associations affiliées disposent à l'AG d'un nombre de voix correspondant au nombre de licenciés de l'organisme régional qu'ils représentent selon le barème suivant :

- de 3 à 20 licenciés : 1 voix ;
- de 21 à 50 licenciés : 2 voix ;
- de 51 à 500 licenciés : 1 voix supplémentaire par tranche de 50 licenciés ;
- de 501 à 1000 licenciés : 1 voix supplémentaire par tranche de 100 licenciés ;
- au-delà de 1001 licenciés : 1 voix supplémentaire par tranche de 500 licenciés.

(A titre d'exemple, les représentants d'une ligue comptant 600 licenciés disposeraient de 2 voix pour la fourchette de 21 à 50 licenciés + 9 voix pour la fourchette de 51 à 500 licenciés + 1 voix pour la fourchette de 501 à 1000 licenciés = 12 voix).

Le décompte des voix se fait :

- au 31 décembre précédent l'Assemblée générale pour les Licences Pass (ou loisir) ;
- au 31 août précédent l'Assemblée générale pour les aux titres fédéraux ouvrant le droit de vote.

Le club qui a signé la convention club affilié bénéficie d'un droit de vote pour élire le représentant des clubs affiliés au sein du bureau de la Ligue. Les représentants des Clubs Affiliés disposent d'autant de voix qu'il existe de Clubs Affiliés dans leur ligue.

Les membres bienfaiteurs et donateurs ont voix consultative.

Les décisions sont prises à la majorité simple des suffrages valablement exprimés. Les éventuelles abstentions, bulletins blancs et bulletins nuls n'entrent pas dans les suffrages valablement exprimés.

Selon les statuts de la Ligue Centre de squash, les votes par procuration sont admis.

Les votes portant sur des personnes ont lieu à bulletin secret (sauf si tout le monde est d'accord pour voter à main levée).

Les modalités complémentaires sur le vote figurent au sein du règlement intérieur fédéral.

Annexe 3 : nombre de voix par club et association

Association / club	CCA 2012-2013	Nbre de licences au 30 octobre 2012	3 à 20 licences	21 à 50 licences	51 à 500 licences	Plus de 500 licences	Plus de 1000 licences	nbre de voix	Présents
Squash club de Bourges		83		2	1			3	3
SARL Le Porche 18	1							1	0
HB Chartres AS		1062		2	9	5	1	17	17
HB Chartres Club	1							1	1
AS Fondettes		70		2	1			3	3
La Choissille	1							1	0
TCl AS		150		2	2			4	4
TCl Club	1							1	1
Central squash		79		2	1			3	3
Central Club	0								
Squash Blois l'Hermitage		143		2	2			4	4
SARL DLH 41 Squash bad l'Hermitage	1							1	0
ASPTT Tours AS		36		2				2	2
ASPTT Tours Club	1							1	1
SC Orléanais		49		2				2	2
Objectif Forme Loches AS		0							
Objectif Forme Loches club	1							1	1
Fit Squash Team Ingré		6							
Squash Club Issoudun AS		14	1					1	0
Squashleur 28 Chérisy AS		35		2				2	0
Squashleur 28 Chérisy club	0								
Gazelec Blois		9	1					1	0
AS Rotoport		24		2				2	0
AS Thalys		7	1					1	0
AS Crédit Agricole		3	1					1	0
ATSCAF		5	1					1	0
Club Omnisports BRGM		11	1					1	0
Parfums Christian Dior		7	1					1	0
Squash Corpo du Loiret		20	1					1	0
TOTAL		1813						57	42

Annexe 4 :

Composition du bureau Olympiade 2013-2017

Poste de président :

Mr GONTERO Jean-Charles, de nationalité française, fonctionnaire, domicilié 3 Enclos du château 18 500 MARMAGNE.

Poste de secrétaire :

MME VELLO Isabelle, 220 rue des breteaux , Le clos du Chailloux 5430 MARDIE

Poste de trésorier :

M MOUSSION Maxime , 33 ALLEE YVES KLEIN, 18 000 BOURGES

Poste de directeur sportif :

Mr BOURRET Denis de nationalité française, éducateur sportive ,13 rue flandre Dunkerque 28300 MAINVILLIERS

Adresse du siège social :

Au C.D.O.S du CHER
1 Rue Gaston BERGER
18 000 BOURGES



Convocation

Chers présidents, présidentes, propriétaires de clubs,

L'Assemblée Générale de la Ligue Centre de squash aura lieu **le Samedi 24 novembre 2012 au Central Club Tours** (à Notre Dame d'Oé) **à partir de 19 heures**, lors de l'Open du Central.

L'ordre du jour sera le suivant :

- Bilan moral, approbation
- Bilan financier, approbation
- Bilan sportif, approbation
- Election du bureau
- Questions diverses

Le verre de l'amitié clôturera l'assemblée générale.

Il est souhaitable que vous soyez présent mais, en cas d'impossibilité, nous vous rappelons que le vote par procuration est possible. Aussi, si vous ne pouvez pas assister à l'assemblée générale vous trouverez en pièce jointe la procuration.

Nous vous rappelons que seuls les membres à jour de cotisation peuvent participer à l'assemblée générale.

Merci à l'ensemble des présidents, présidentes et propriétaires de clubs de participer à la diffusion de cette convocation et à communiquer de l'importance qu'elle revête auprès de vos licenciés.

Fait à Bourges le 2 novembre 2012

Président de la Ligue
JC GONTERO

A handwritten signature in black ink, appearing to read "JC Gontero", written over a faint, circular official stamp.